

**Università degli Studi della Basilicata**

**Esami di Stato per l'abilitazione all'esercizio della professione di ARCHITETTO**

**Seconda sessione 2024 - 21 novembre**

**SETTORE ARCHITETTURA IUNIOR- SEZIONE B**

**Traccia n. 1 B**

**PROVA PRATICA**

Oggetto della prova

**PROGETTO DI UNA RESIDENZA TEMPORANEA**

L'emergenza abitativa è definita come una condizione di grave disagio, derivante da una situazione contingibile ed urgente, tale da mettere a rischio la disponibilità di un posto dove dormire e ripararsi, per una singola persona o un nucleo familiare.

Disuguaglianze sociali, eventi climatici estremi sempre più frequenti, calamità naturali, migrazioni, rendono l'emergenza abitativa una questione di estrema attualità.

Si chiede di progettare un'unità residenziale temporanea per un nucleo di 4 persone avente una superficie utile massima di 56 mq e che tenga conto dei criteri di flessibilità, temporaneità e reversibilità. Il progetto, inoltre, dovrà rispondere a esigenze di trasporto e di velocità di esecuzione e messa in opera del manufatto.

Materiali e soluzioni tecnologiche, scelti liberamente dal candidato, dovranno rispettare i criteri dell'architettura sostenibile.

**ELABORATI RICHIESTI:**

- Pianta, prospetti e sezioni significative, in scala 1:50;
- almeno un dettaglio in scala 1:20;
- eventuali ulteriori elaborati grafici utili per la comprensione delle scelte progettuali e delle configurazioni spaziali derivanti da possibili aggregazioni del manufatto progettato.

Ad integrazione, ma facoltativamente, il candidato potrà fornire disegni o studi tridimensionali che definiscano l'idea volumetrica e architettonica.

I disegni potranno essere realizzati a mano libera purché ampiamente quotati ed eseguiti in scala.



Università degli Studi della Basilicata

Esami di Stato per l'abilitazione all'esercizio della professione di ARCHITETTO

Seconda sessione 2024 - 21 novembre

SETTORE ARCHITETTURA IUNIOR- SEZIONE B

Traccia n. 2 B

## PROVA PRATICA

### Oggetto della prova

#### PROGETTO DI UN EDIFICIO RESIDENZIALE UNIFAMILIARE IN CONTESTO SUBURBANO

Si progettano un edificio residenziale unifamiliare di 120 mq di superficie utile, distribuito su due livelli fuori terra. L'edificio si trova in un lotto di 500 mq in un contesto suburbano pianeggiante. Il progetto deve rispondere alle esigenze di una famiglia composta da quattro persone, prevedendo una distribuzione funzionale con una zona giorno al piano terra e una zona notte al piano superiore.

#### Parametri Urbanistici ed Edilizi:

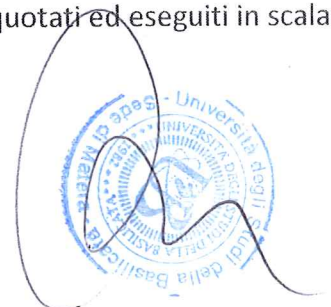
- Superficie del lotto: 500 mq
- Indice di Fabbricabilità Territoriale (IFT): 0,6 mc/mq
  - Volume massimo edificabile:  $500 \text{ mq} \times 0,6 \text{ metri cubi/mq} = 300 \text{ mc}$ .
- Indice di copertura (IC): Massimo 30% della superficie del lotto
  - Superficie coperta massima:  $500 \text{ mq} \times 0,3 = 150 \text{ mq}$ ;
- Altezza massima: 7,5 metri (due piani fuori terra).
- Distanze dai confini: Minimo 5 metri dai confini laterali e 8 metri dalla strada.

#### ELABORATI RICHIESTI:

- Pianta Arredata dei due piani in scala 1:100, con distribuzione degli ambienti e funzionalità degli spazi;
- Sezioni e Prospetti in scala 1:100, per illustrare l'altezza e la volumetria dell'edificio.
- Planimetria Generale in scala 1:500 che includa la disposizione del lotto, degli accessi e delle aree verdi.

Ad integrazione, ma facoltativamente, il candidato potrà fornire disegni o studi tridimensionali che definiscano l'idea volumetrica e architettonica.

I disegni potranno essere realizzati a mano libera purché ampiamente quotati ed eseguiti in scala.



Università degli Studi della Basilicata

Esami di Stato per l'abilitazione all'esercizio della professione di ARCHITETTO

Seconda sessione 2024 - 21 novembre

SETTORE ARCHITETTURA IUNIOR- SEZIONE B

Traccia n. 3 B

**PROVA PRATICA**

Oggetto della prova

**FRAZIONAMENTO E PROGETTO DI DUE APPARTAMENTI / CASA PER VACANZE**

Il candidato progetti il frazionamento di un appartamento situato nel quartiere San Pardo a Matera, che, diviso in 2 appartamenti, verrà utilizzato come casa vacanze.

Uno dei due appartamenti dovrà essere predisposto abbattendo le barriere architettoniche e predisponendo gli spazi per persone affette da disabilità.

Entrambi gli immobili dovranno essere dotati di:

- un soggiorno
- una cucina
- . una camera da letto matrimoniale
- . un bagno.

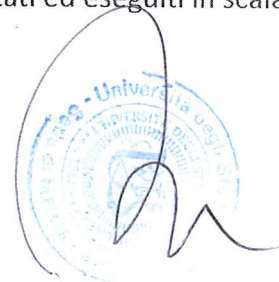
**ELABORATI RICHIESTI:**

- Schema planimetrico che ne indichi l'orientamento, le dimensioni e le destinazioni in scala 1:100;
- una pianta in scala 1.50 con arredi;
- una sezione significativa e almeno un prospetto (scala 1:50);
- Almeno una vista prospettica/assonometrica con tecnica libera.

Si allega pianta ante operam dell'appartamento in scala 1:100

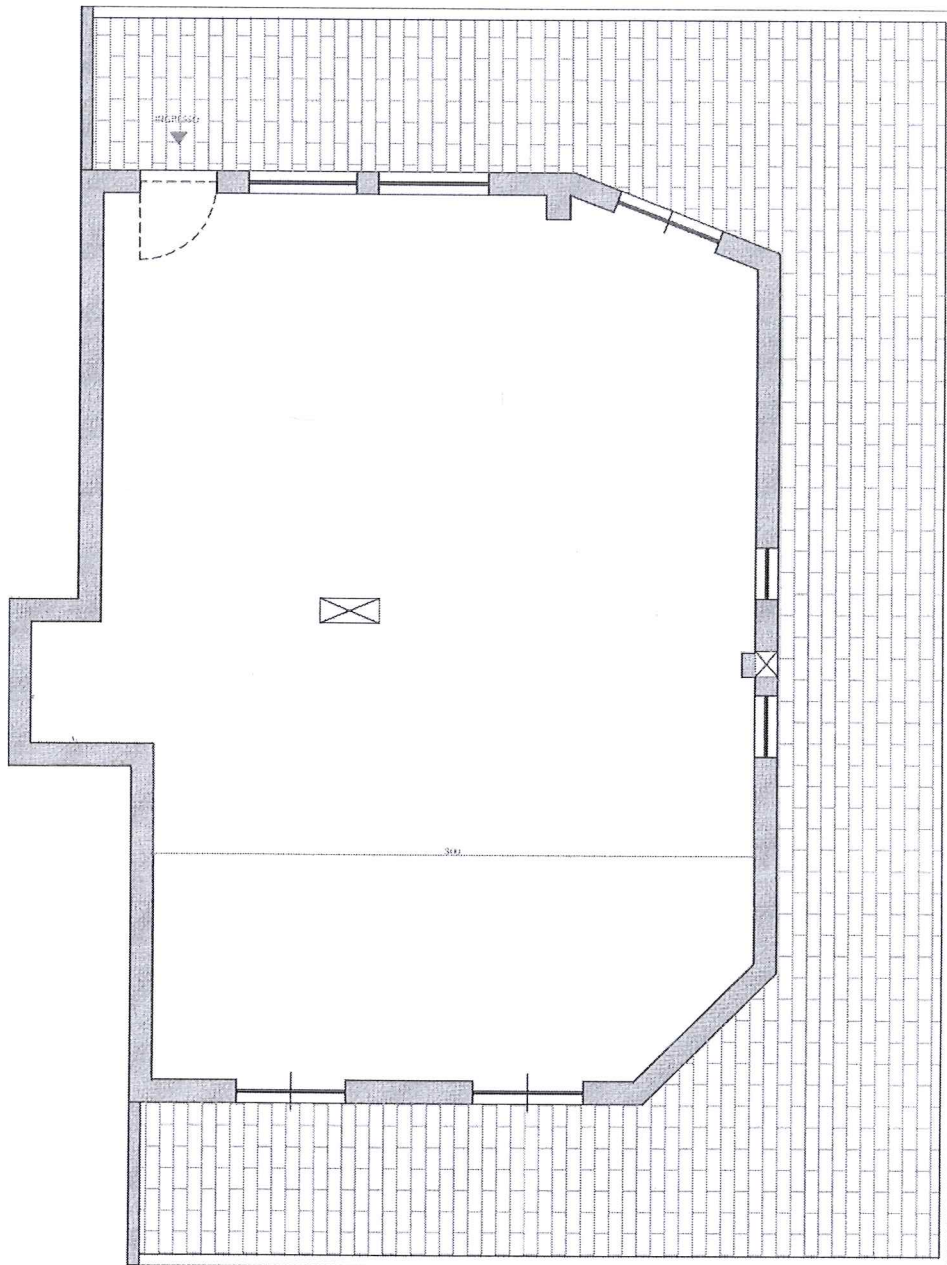
Ad integrazione, ma facoltativamente, il candidato potrà fornire disegni o studi tridimensionali che definiscano l'idea volumetrica e architettonica.

I disegni potranno essere realizzati a mano libera purché ampiamente quotati ed eseguiti in scala.



PLANIMETRIA SCALA 1:100

PIANO TERRA



colonna montante



Università degli Studi della Basilicata  
Esami di Stato per l'abilitazione all'esercizio della professione di ARCHITETTO  
Seconda sessione 2024 - 21 novembre  
SETTORE ARCHITETTURA IUNIOR- SEZIONE B

Traccia n. 1 C

**PROVA PRATICA**

Oggetto della prova

**PROGETTO DI UN EDIFICIO POLIFUNZIONALE IN CONTESTO PERIFERICO**

Si progetti un edificio polifunzionale di 200 mq di superficie utile su un lotto di 700 mq in una zona periferica a prevalente destinazione residenziale. L'edificio deve ospitare al piano terra uno spazio per attività lavorative (studio professionale o piccolo laboratorio) e al primo piano un'abitazione per una famiglia composta da quattro persone.

L'edificio deve integrarsi nel contesto circostante e rispettare i criteri di sostenibilità ambientale ed efficienza energetica. L'organizzazione degli spazi deve garantire autonomia tra l'attività lavorativa e la residenza, con ingressi separati e percorsi definiti.

**Parametri Urbanistici ed Edilizi**

1. Destinazione d'Uso e Normativa Urbanistica:
  - Piano terra: Destinazione commerciale/professionale (uso C/3 o A/10).
  - Primo piano: Destinazione residenziale.
  - Riferimenti normativi:
    - DPR 380/2001 - Testo Unico dell'Edilizia.
    - Regolamenti locali per la destinazione d'uso degli edifici misti.
2. Superficie e Densità Edificatoria:
  - Superficie del lotto: 700 mq.
  - Indice di Fabbricabilità Territoriale (IFT): 0,7 mc/mq.
    - Volume massimo edificabile:  $700 \text{ mq} \times 0,7 \text{ metri cubi/mq} = 490 \text{ mc}$ .
  - Indice di copertura (IC): Massimo 40% della superficie del lotto.
    - Superficie coperta massima:  $700 \text{ mq} \times 0,4 = 280 \text{ mq}$ .
3. Altezza e numero di piani:
  - Altezza massima: 7,5 metri (due piani fuori terra).
  - Piani consentiti: Due piani fuori terra.
4. Rapporto di Permeabilità del Suolo (RPMS):
  - Minimo 30% del lotto deve essere destinato a verde permeabile (210 mq).
5. Distanza e sicurezza:
  - Distanza dai confini: minimo 5 metri.
  - Distanze dalla Strada: Minimo 8 metri.
  - Separazione tra ingressi lavorativi e residenziali: Accessi indipendenti e percorsi separati.



6. Sostenibilità e Materiali:

- Materiali ecocompatibili per l'involucro edilizio (es. legno, pannelli isolanti naturali, intonaci traspiranti).
- Impianti Sostenibili:
  - Impianto fotovoltaico integrato nella copertura per l'autoproduzione di energia.
  - Sistema di raccolta acque piovane per irrigazione.
- Normative di riferimento:
  - D.Lgs. n. 28/2011 : Fonti rinnovabili.
  - UNI TS 11300 : Calcolo delle prestazioni energetiche degli edifici.

**ELABORATI RICHIESTI:**

- Planimetria Generale in scala 1:500 con la disposizione dell'edificio sul lotto, indicando ingressi, viabilità pedonale e carrabile, parcheggi (minimo 2 posti auto), e aree verdi.
- Piante Arredate in scala 1:100 per ciascun piano, con particolare attenzione:
  - Al piano terra: Spazio lavorativo con accesso autonomo e servizi dedicati.
  - Al primo piano: Organizzazione di zona giorno e notte della residenza.
- Sezioni e Prospetti in scala 1:100, che illustrino le scelte volumetriche, i materiali utilizzati e le soluzioni per il risparmio energetico, una sezione significativa lungo le scale.
- Dettagli Costruttivi in scala 1:20 delle principali soluzioni tecniche (facciata ventilata, isolamento, sistemi di drenaggio delle acque piovane).

Ad integrazione, ma facoltativamente, il candidato potrà fornire disegni o studi tridimensionali che definiscano l'idea volumetrica e architettonica.

I disegni potranno essere realizzati a mano libera purché ampiamente quotati ed eseguiti in scala.



Università degli Studi della Basilicata  
Esami di Stato per l'abilitazione all'esercizio della professione di ARCHITETTO  
Seconda sessione 2024 - 21 novembre  
SETTORE ARCHITETTURA IUNIOR- SEZIONE B

Traccia n. 2 C

**PROVA PRATICA**

Oggetto della prova

**PROGETTO DI UN VANO ASCENSORE IN CONTESTO PERIFERICO**

In un edificio in muratura portante faccia a vista in zona semiperiferica, dotato di tre piani e solai in legno per un'altezza complessiva di 12 metri in gronda si prevede l'inserimento di un ascensore, il cui vano abbia dimensioni grezze di 2 per 2 metri netti.

La struttura sarà realizzata in c.a. e posta in aderenza alla muratura su uno dei quattro lati del vano corsa.

**ELABORATI RICHIESTI:**

- Descrizione dettagliata delle opere relative alla realizzazione del vano ascensore, compresi gli strati di completamento e finitura laddove necessari, fatta eccezione per la parte impiantistica e di cabina;
- Sequenza delle lavorazioni;
- Crono programma dei lavori.

I disegni potranno essere realizzati a mano libera purché ampiamente quotati ed eseguiti in scala.



Università degli Studi della Basilicata

Esami di Stato per l'abilitazione all'esercizio della professione di ARCHITETTO

Seconda sessione 2024 - 21 novembre

SETTORE ARCHITETTURA IUNIOR- SEZIONE B

Traccia n. 3 C

**PROVA PRATICA**

Oggetto della prova

**PROGETTO DI UN EDIFICIO RESIDENZIALE**

Il candidato progetti su un lotto pianeggiante di ml 35x25 (prospiciente una strada sul lato corto) un edificio residenziale su due livelli, tipologia a sua scelta, nel rispetto dei seguenti indici:

Lotto ml. 35,00 x 25,00; H max mt 10,00;

It mc/mq 1,40;

Rc mc/mq 0,25;

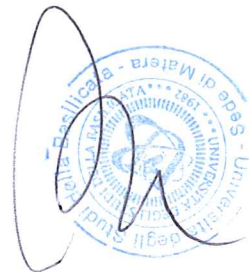
distanze minime dai confini mt 5,00;

distanza minime dai fabbricati mt 10,00.

**ELABORATI RICHIESTI:**

- planimetria con sistemazione del lotto in scala 1:200 o a mano libera quotata;
- pianta 1° e 2° livello (se tipologia differenziate) o pianta piano tipo con arredo (uguale tipologia) rapp.1:100
- Un prospetto significativo rapp. 1:100 e una sezione sulla scala (longitudinale) rapp.1:100
- particolari architettonici o tecnici in scala a scelta del candidato o a mano libera.

I disegni potranno essere realizzati a mano libera purché ampiamente quotati ed eseguiti in scala.



**Università degli Studi della Basilicata**  
**Esami di Stato per l'abilitazione all'esercizio della professione di ARCHITETTO**  
**Seconda sessione 2024 - 21 novembre**  
**SETTORE ARCHITETTURA IUNIOR- SEZIONE B**

Traccia n. 1 A

**PROVA PRATICA**

Oggetto della prova

**PROGETTO DI UN APPARTAMENTO PRIVATO.**

Il Candidato imposti il progetto di un appartamento come da planimetria allegata. Si tratta della ristrutturazione di un immobile realizzato negli anni '70, con murature perimetrali portanti in calcestruzzo, situato nel centro storico di Matera. Il progetto dovrà tenere conto che l'appartamento sarà abitato da una famiglia di 4 persone (2 adulti-2 bambini).

L'immobile dovrà essere dotato di:

- una cucina e uno spazio soggiorno (open space);
- n. 2 bagni;
- una lavanderia (da ricavare in uno dei due servizi se non si riesce a ricavare separatamente);
- n. 1 camera matrimoniale;
- n. 2 camere singole.

**ELABORATI RICHIESTI:**

- Schema planimetrico che ne indichi l'orientamento, le dimensioni e le destinazioni in scala 1:100;
- una pianta con arredi (scala 1:50);
- una pianta con le indicazioni dei punti luce studiati e dei relativi corpi illuminanti (scala 1:50);
- due sezioni significative (scala 1:50);
- Almeno una vista prospettica/assonometrica con tecnica libera.

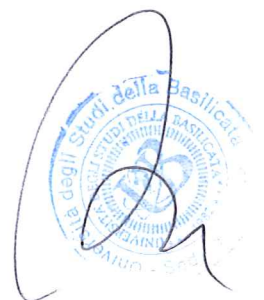
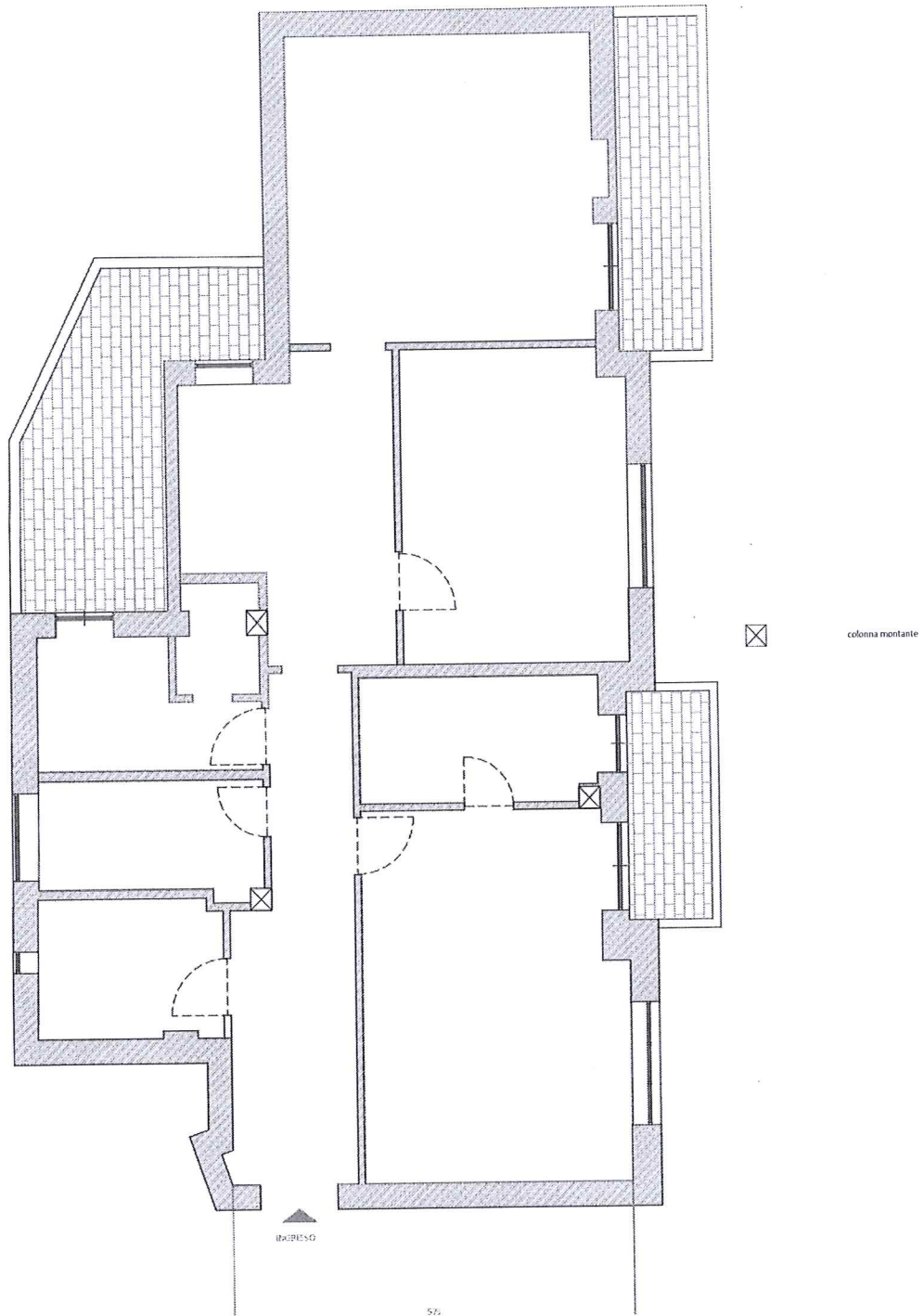
Si allega pianta ante operam dell'appartamento in scala 1:100

Ad integrazione, ma facoltativamente, il candidato potrà fornire disegni o studi tridimensionali che definiscano l'idea volumetrica e architettonica.

I disegni potranno essere realizzati a mano libera purché ampiamente quotati ed eseguiti in scala.



PLANIMETRIA SCALA 1:100



**Università degli Studi della Basilicata**  
**Esami di Stato per l'abilitazione all'esercizio della professione di ARCHITETTO**  
**Seconda sessione 2024 - 21 novembre**  
**SETTORE ARCHITETTURA IUNIOR- SEZIONE B**

Traccia n. 2 A

**PROVA PRATICA**

Oggetto della prova

**PROGETTO DI UN PADIGLIONE DELLA CULTURA E DEL DIALOGO**

Matera, già Capitale Europea della Cultura nel 2019, è stata da poco designata Capitale Mediterranea della Cultura e del Dialogo per il 2026.

Per Matera si tratta di una nuova opportunità per: evidenziare la propria identità euro-mediterranea; promuovere il patrimonio storico e culturale dell'intera Regione; valorizzare l'azione locale e quella della società civile; incoraggiare il turismo sostenibile attraverso la promozione della cultura.

In occasione di questo nuovo importante appuntamento per la città dei Sassi, l'Amministrazione Comunale intende realizzare un padiglione temporaneo che sia identificativo dei valori che la città è chiamata a rappresentare e che svolga alcune funzioni essenziali connesse all'accoglienza dei visitatori.

Si chiede, dunque, di progettare un padiglione temporaneo con le seguenti caratteristiche:

- Superficie coperta max: 100 m<sup>2</sup>
- Slp max: 50 m<sup>2</sup>

Il progetto dovrà prevedere spazi idonei a ospitare le seguenti funzioni: punto informativo, biglietteria, ufficio/deposito e servizi igienici accessibili anche a un'utenza con diverse abilità.

Materiali e soluzioni tecnologiche, scelti liberamente dal candidato, dovranno rispettare i criteri dell'architettura sostenibile.

**ELABORATI RICHIESTI:**

- Pianta, prospetti e sezioni significative, in scala 1:50;
- almeno un dettaglio in scala 1:20;
- eventuali ulteriori elaborati grafici utili per la comprensione delle scelte progettuali

I disegni potranno essere realizzati a mano libera purché ampiamente quotati ed eseguiti in scala.



**Università degli Studi della Basilicata**  
**Esami di Stato per l'abilitazione all'esercizio della professione di ARCHITETTO**  
**Seconda sessione 2024 - 21 novembre**  
**SETTORE ARCHITETTURA IUNIOR- SEZIONE B**

**Traccia n. 3 A**

**PROVA PRATICA**

Oggetto della prova

In un edificio in muratura portante faccia a vista, in centro storico, dotato di due piani e solaio in legno per un'altezza complessiva di 8 metri in gronda si prevede la realizzazione di un sistema di isolamento termico a secco sulla faccia interna delle pareti perimetrali incorniciando le finestre esistenti.

**ELABORATI RICHIESTI:**

- Descrizione dettagliata delle opere relative alla realizzazione del sistema isolante, specificando tipologia e prestazioni, sino al complemento delle pareti con finitura (eventualmente avvalendosi di schemi grafici);
- Sequenza delle lavorazioni;
- Crono programma dei lavori

I disegni potranno essere realizzati a mano libera purché ampiamente quotati ed eseguiti in scala.

