

BUSTA 1 - ARCHITETTO SEZ.A

TRACCIA 1

PROVA PRATICA

La/il candidata/o sviluppi un progetto relativo alla realizzazione di una villa unifamiliare in una località marina inserita in un lotto 25x25 ml con strada di piano attigua a un solo lato. Dovranno essere prodotte, in scala adeguata, elaborati grafici tra cui piante sezioni, particolari tecnici e strutturali.

PRIMA PROVA SCRITTA

La/il candidata/o esponga le ragioni fondamentali delle scelte effettuate nel progetto di cui alla prova pratica.

TRACCIA 2

PROVA PRATICA



PROVA PRATICA

Un'area rettangolare pianeggiante, di dimensioni 200 x 50 m, in ambito urbano periferico è delimitata su tutti i lati da edifici residenziali che al pian terreno presentano attività commerciali.

L'area libera è separata dagli edifici da una strada a doppia corsia a servizio delle attività commerciali e delle abitazioni con parcheggi in linea sul lato degli edifici.

La/il candidata/o elabori una proposta progettuale riguardante uno spazio pubblico, piazza di quartiere, con ambiti verdi e un playground dedicato ai bambini/ragazzi.

Sono richiesti i seguenti elaborati:

planimetria e sezione in scala 1:500 con indicazione della sistemazione di tutti gli spazi aperti, naturali ed artificiali;

schema funzionale delle relazioni di "contatto" tra lo spazio aperto della piazza, la strada e il fronte edificato: fioriere, pavimentazioni speciali, attrezzature rimovibili, etc

pianta e sezioni del playground in scala 1:200

uno stralcio planimetrico delle pavimentazioni in scala 1:50

dettagli architettonici della pavimentazione e degli arredi a scala libera o fuori scala;

PRIMA PROVA SCRITTA

La/il candidata/o esponga le ragioni fondamentali delle scelte effettuate nel progetto di cui alla prova pratica con particolare riguardo alla scelta dei materiali previsti e delle soluzioni proposte relative alla sostenibilità ambientale.

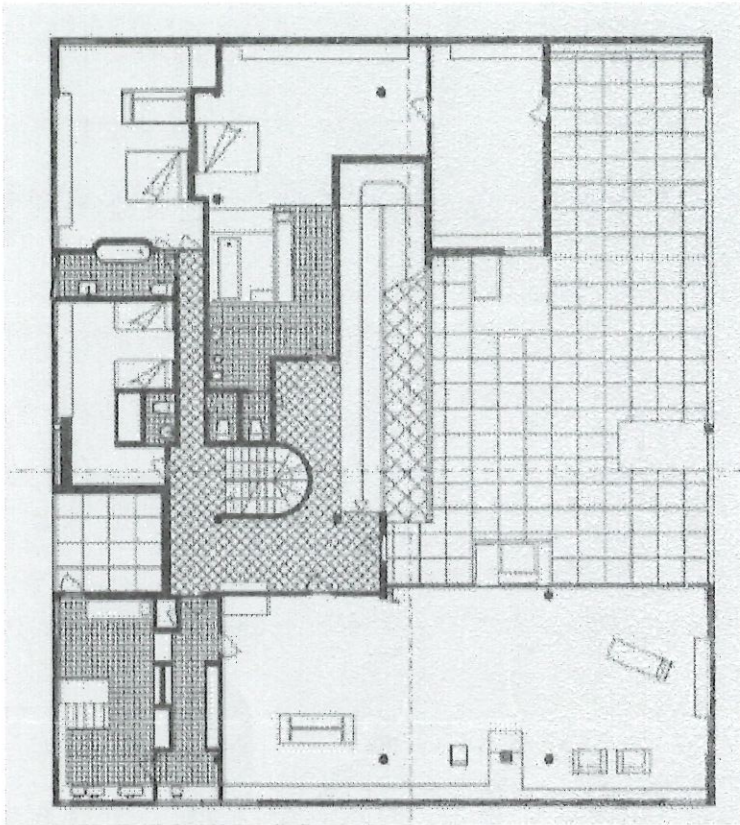
TRACCIA 3

PROVA PRATICA

La/il candidata/o sviluppi un progetto di ristrutturazione edilizia dell'edificio in pianta riportato.

Dovranno essere prodotte, in scala adeguata, elaborati grafici tra cui piante sezioni, particolari tecnici e planimetrie degli impianti.

Produca inoltre una relazione generale del progetto.



PRIMA PROVA SCRITTA

La/il candidata/o esponga le ragioni fondamentali delle scelte effettuate nel progetto di cui alla prova pratica.

BUSTA 2 - ARCHITETTO SEZ.A

TRACCIA 1

PROVA PRATICA

La/il candidata/o sviluppi un progetto di relativo alla realizzazione di una casa a corte inserita in un lotto 30x30 ml con strada di piano attigua ad un solo lato.

Dovranno essere prodotte, in scala adeguata, elaborati grafici tra cui piante sezioni, particolari tecnici e strutturali.

PRIMA PROVA SCRITTA

La/il candidata/o esponga le ragioni fondamentali delle scelte effettuate nel progetto di cui alla prova pratica.

TRACCIA 2



PROVA PRATICA

Un'area libera rettangolare e pianeggiante, di dimensioni 80 x 40 m, in ambito urbano periferico è delimitata sui due lati maggiori da abitazioni a schiera e su uno dei due lati minori da una chiesa e dall'altro da attività commerciali ~~due lati minori da una chiesa e attività commerciali.~~

L'area libera è separata dagli edifici intorno da una strada a doppia corsia a servizio delle attività commerciali, delle abitazioni e della chiesa con parcheggi in linea sul lato degli edifici.

La/il candidata/o elabori una proposta progettuale riguardante uno spazio pubblico, piazza di quartiere, con ambiti verdi.

Sono richiesti i seguenti elaborati:

planimetria e sezione in scala 1:200 con indicazione della sistemazione di tutti gli spazi aperti, naturali ed artificiali;

schema funzionale delle relazioni di "contatto" tra lo spazio aperto della piazza, la strada e il fronte edificato: fioriere, pavimentazioni speciali, attrezzature rimovibili, etc

stralcio planimetrico delle pavimentazioni in scala 1:50

dettagli architettonici della pavimentazione e degli arredi a scala libera o fuori scala;

PRIMA PROVA SCRITTA

La/il candidata/o esponga le ragioni fondamentali delle scelte effettuate nel progetto di cui alla prova pratica con particolare riguardo alla scelta dei materiali previsti e delle soluzioni proposte relative alla sostenibilità ambientale.

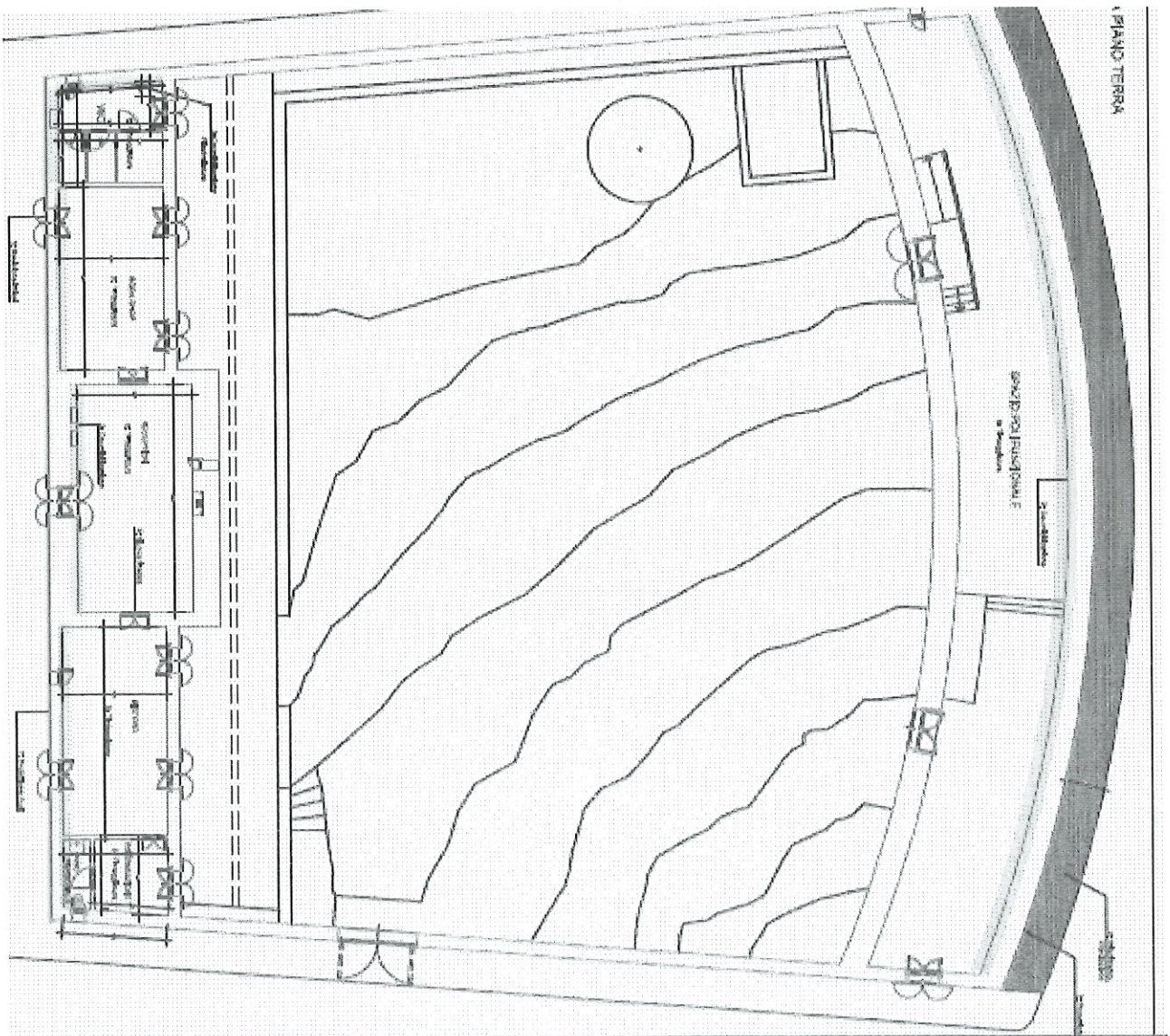


PROVA PRATICA

La/il candidata/o sviluppi un progetto di ristrutturazione edilizia di un edificio storico rurale in muratura portante tufacea ipotizzando la destinazione turistica. Dovranno essere prodotte, in scala adeguata, elaborati grafici tra cui piante sezioni, particolari tecnici e planimetrie degli impianti.

PRIMA PROVA SCRITTA

La/il candidata/o esponga le ragioni fondamentali delle scelte effettuate nel progetto di cui alla prova pratica.



Fu D.C.

BUSTA 3 - ARCHITETTO SEZ.A

TRACCIA 1

PROVA PRATICA

La/il candidata/o sviluppi un progetto relativo alla realizzazione di un edificio a torre inserito in un lotto 30x30 m con strada di piano attigua ad un solo lato. Dovranno essere prodotte, in scala adeguata, elaborati grafici tra cui piante sezioni, particolari tecnici e strutturali.

PRIMA PROVA SCRITTA

La/il candidata/o esponga le ragioni fondamentali delle scelte effettuate nel progetto di cui alla prova pratica.

F. P. P.

[Signature]

TRACCIA 2

PROVA PRATICA

La/il candidata/o imposti un piano di lottizzazione relativo ad un'area di forma rettangolare avente il lato minore di dimensioni ml 300 adiacenti ad una strada di collegamento urbano con la sezione di metri 15 mentre il lato maggiore di 500 ml adiacenti ad un'altra strada di sezione pari a 12 m. La direttrice nord sud dell'area è parallela al lato minore.

Assegnando ad ogni abitante 80/metri cubi di volume lordo abitabile e 25/metri quadri di superficie lorda abitabile il candidato deve progettare un quartiere residenziale utilizzando tipi residenziali plurifamiliari e unioni familiari sulla base della seguente normativa tecnica:

densità territoriale pari a 140 ab./Ha
indice di fabbricabilità territoriale pari a 1.15 mc/mq
aree pubbliche non inferiori è di 18 mq/ab
aree per viabilità pari al 20% della superficie totale
la distanza dei confini è di 5 ml

La/il candidata/o dovrà presentare i seguenti elaborati:
schema plani volumetrico redatto in scala / 1000
profili e sezioni in scala 1/ 500
schemi delle tipologie edilizie in scala 1/ 200
stralci piante e prospetti delle tipologie edilizie
schemi e materiali per la trattamento delle superfici aperte

PRIMA PROVA SCRITTA

La/il candidata/o esponga le ragioni fondamentali delle scelte effettuate nel progetto di cui alla prova pratica.

TRACCIA 3



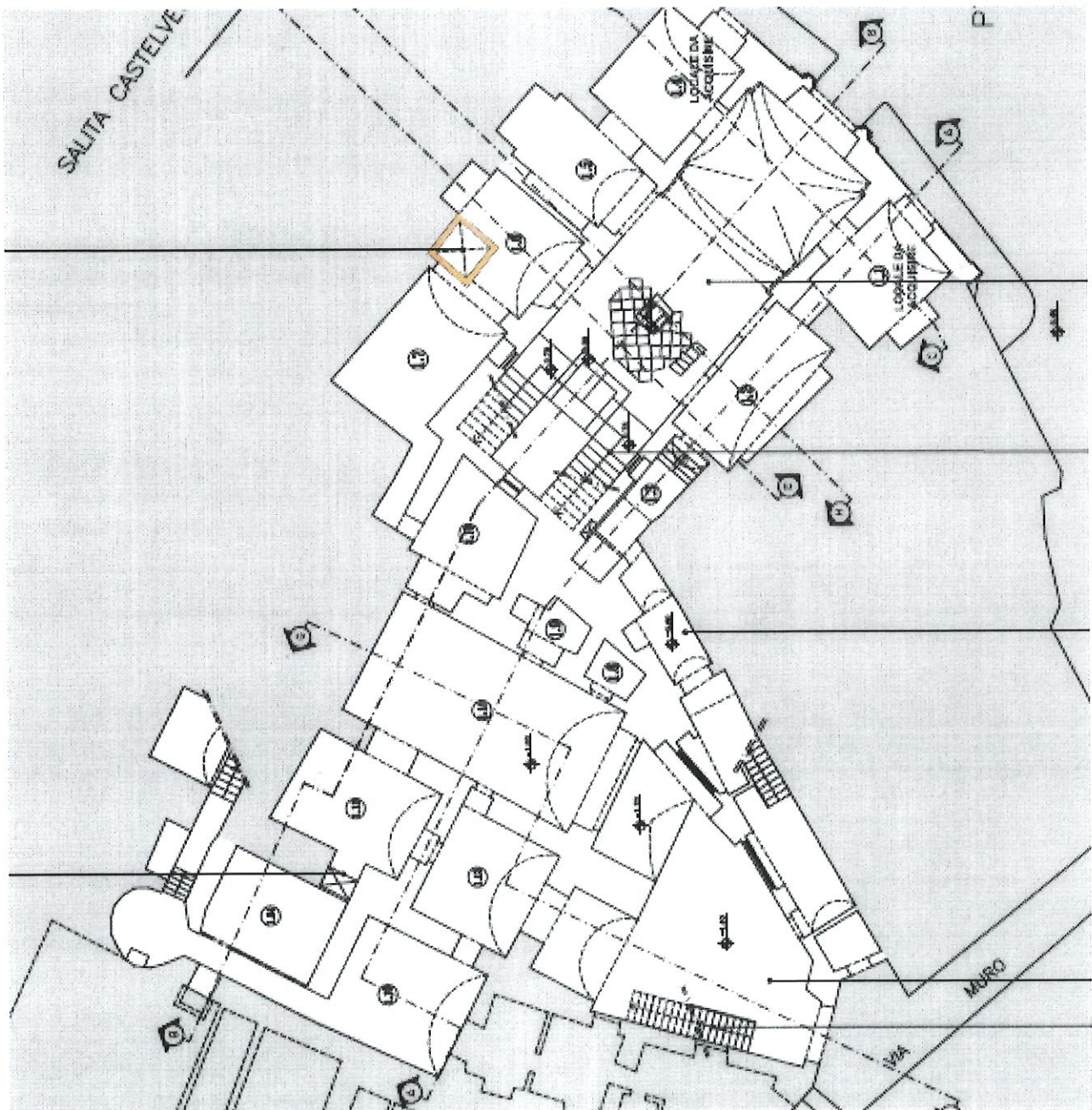
PROVA PRATICA

La/il candidata/o sviluppi un progetto di conservazione di parte di un edificio storico monumentale in muratura portante tufacea ipotizzando la destinazione come polo museale.

Dovranno essere prodotte, in scala adeguata, elaborati grafici tra cui piante sezioni, particolari tecnici e planimetrie degli impianti.

PRIMA PROVA SCRITTA

La/il candidata/o esponga le ragioni fondamentali delle scelte effettuate nel progetto di cui alla prova pratica.



F. Rossi

Dr

TRACCIA 1

Il candidato analizzi il ruolo cruciale dell'architetto nella sfida ai cambiamenti climatici, delineando come la progettazione contemporanea debba necessariamente integrare strategie di mitigazione (riduzione delle emissioni) e di adattamento (capacità di resistere agli eventi estremi).

Il candidato è invitato a svolgere il tema, anche con riferimenti a esempi concreti o casi studio all'Agenda 2030.

TRACCIA 2

Le trasformazioni sociali ed i nuovi modelli di vita hanno evidenziato l'inadeguatezza delle tipologie residenziali tradizionali. C'è una forte richiesta di ripensamento degli spazi domestici in modo di dare risposta alle mutate esigenze abitative. Il candidato analizzi il fenomeno faccia riferimenti significativi e descriva come intervenire nella riorganizzazione degli spazi rispettando regole tecniche ed urbanistiche.

TRACCIA 3

Il candidato esponga una propria riflessione sul tema dell'innovazione e/o della sostenibilità ambientale dell'architettura contemporanea.



Handwritten signatures and a circled number 1.

TRACCIA 1

"L'architettura è un'arte che produce cose che servono. Ma è anche un'arte socialmente pericolosa, perché è un'arte imposta. Un brutto libro si può non leggere; una brutta musica si può non ascoltare; ma il brutto condominio che abbiamo di fronte a casa lo vediamo per forza. E questa è una responsabilità grave, anche nei confronti delle generazioni future."

Il candidato, partendo dalla riflessione di Renzo Piano, sviluppi un elaborato che analizzi il ruolo etico e la responsabilità sociale dell'architetto nel garantire la qualità del paesaggio costruito e la vivibilità degli spazi urbani.

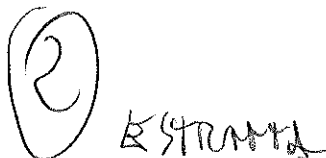

Il candidato è invitato a svolgere il tema, anche con riferimenti a esempi concreti o casi studio.

TRACCIA 2

I frenetici fenomeni di antropizzazione acquiscono sempre più criticamente gli aspetti ambientali ed il problema di impermeabilizzazione del territorio. Problemi aggravati dalla velocità dei cambiamenti climatici. Ciò porta ad un ripensamento profondo del progetto urbano, territoriale ed edilizio, basato su una maggiore interazione tra saperi, nella prospettiva della sostenibilità delle trasformazioni. La/Il candidata/o illustri le strategie di intervento necessarie a integrare obiettivi ambientali e di riduzione del rischio e ad aumentare la resilienza degli insediamenti nei confronti degli effetti del mutamento del clima. Il testo non dovrà superare le quattro facciate scritte con grafia leggibile.

TRACCIA 3

Illustrare e descrivere criticamente il linguaggio di un architetto contemporaneo di cui si condividono gli aspetti ideali e formali.



TRACCIA 1

Il candidato approfondisca il ruolo sociale dell'architetto nella città contemporanea, analizzando come la qualità dello spazio progettato possa influenzare il benessere dei cittadini e la coesione delle comunità locali.

Il candidato è invitato a svolgere il tema, anche con riferimenti a esempi concreti o casi studio.

TRACCIA 2

Negli ultimi anni è aumentata l'attenzione al consumo di suolo, riconoscendo al suolo valori intrinseci e relazionali. Molte regioni italiane hanno approvato leggi (Piano casa) al riguardo con l'obiettivo di contenere il consumo entro limiti accettabili (se non di azzerarlo), attivando adeguati processi di rigenerazione. Il candidato, magari facendo riferimento a leggi regionali di cui è a conoscenza, illustri se queste leggi hanno avuto efficacia, caso contrario relazioni come dovrebbe essere disciplinata la rigenerazione urbana.

TRACCIA 3

Il candidato analizzi un'opera dell'architettura del Novecento che ritiene particolarmente significativa e ne analizzi le caratteristiche formali, funzionali e costruttive in relazione anche agli orientamenti dell'architettura contemporanea

③ Non ~~FA~~ FU

ESTRATA

Paesaggista sezione A

TRACCIA 1

Il candidato progetti un parco urbano con playground e aree per attività sportive, all'interno di un'area situata nell'immediata periferia di un centro urbano.

Il progetto dovrà comprendere una relazione illustrativa del percorso progettuale e gli elaborati grafici di larga massima - ad es. planimetria, sezioni, viste - nelle scale più opportune, che il candidato ritiene necessari all'individuazione delle scelte progettuali adottate, con particolare attenzione alla scelta delle specie arboree e/o arbustive e/o erbacee.

L'area di progetto è caratterizzata dai seguenti parametri:

- Area d'impianto pianeggiante
- Superficie totale disponibile: mq 12.000 (60x200 m)

Utilizzo attuale del terreno: orto e frutteto

Orientamento del terreno: lato maggiore orientato N-S



TRACCIA 2

Il candidato progetti la sistemazione a giardino dell'area di accesso ad un parco archeologico, utilizzando un lotto rettangolare di terreno (misure m 300 x 200, lato minore orientato Nord-Sud) già destinato a verde pubblico e confinante, sul lato corto, con un'area destinata a parcheggio (m 200 x 25) servito da una strada provinciale.

Il lotto sui restanti 3 lati è confinante con un'area boscata.

Il terreno è pianeggiante.

Il giardino dovrà essere dotato dei servizi minimi necessari alle sue funzioni di accesso e accoglienza del pubblico in visita al parco archeologico.

Elaborati richiesti:

- Schemi organizzativi e funzionali alla scala ritenuta più adeguata, descrizione dei materiali impiegati, degli elementi di arredo e delle specie arboree, arbustive ed erbacee utilizzate con eventuali schemi grafici;

- Planimetria dell'area di intervento alla scala ritenuta più adeguata

Sezione trasversale alla scala ritenuta adeguata

Eventuali dettagli alla scala ritenuta più adeguata



TRACCIA 3

Il candidato progetti la sistemazione a giardino di un'area di pertinenza di un plesso scolastico con scuola primaria e secondaria di primo grado.

Il progetto dovrà comprendere una relazione illustrativa del percorso progettuale e gli elaborati grafici di larga massima, nelle scale più opportune, necessarie alla chiara individuazione delle scelte progettuali adottate e all'individuazione delle specie arboree, arbustive ed erbacee utilizzate

Il terreno disponibile è caratterizzato dai seguenti parametri:

- Area dell'impianto: pianeggiante
- Superficie totale disponibile: mq 400 (20m x 20 m)
- Utilizzo attuale del terreno: incolto

