

---

# Quanto le differenze individuali influenzano l'apprendimento?



# Gli stili di Apprendimento



- Lo **stile di apprendimento** è definito come il modo in cui una persona si accosta all'apprendimento e allo studio.
- **Preferenze di apprendimento:** Modi preferiti di studiare e apprendere, come l'uso di immagini invece di testi, il lavoro individuale o di gruppo, l'apprendimento in situazioni strutturate o non strutturate, e così via.
- Mayer ha studiato le differenze di apprendimento riscontrabili fra persone che apprendono con uno stile visivo rispetto a quelle che privilegiano modalità di apprendimento attraverso l'ascolto, mediante piattaforme informatiche multimediali.

# Gli stili di Apprendimento

*Ci sono tre aspetti da considerare dell'apprendimento verbale vs. apprendimento visivo: abilità, stile e preferenza. Gli individui possono avere punteggi alti o bassi in ciascuno di questi aspetti.*

ABILITÀ	DIMENSIONE DI APPRENDIMENTO	DEFINIZIONE
<b>Abilità cognitiva</b>	Alta abilità spaziale	Buone capacità di creare, ricordare e manipolare immagini e informazioni spaziali.
	Bassa abilità spaziale	Scarse capacità di creare, ricordare e manipolare immagini e informazioni spaziali.
<b>Stile cognitivo</b>	Visualizzatore o visivo	Pensa usando immagini e informazioni visive.
	Verbalizzatore o verbale	Pensa usando parole e informazioni verbali.
<b>Preferenza di apprendimento</b>	Visuale	Preferisce istruzioni visive usando immagini.
	Verbale	Preferisce le istruzioni verbali usando le parole.

# Gli studenti con difficoltà di apprendimento

- **Disturbo dell'apprendimento:** Problema con l'acquisizione e l'uso di linguaggi, può manifestarsi nella difficoltà a leggere, scrivere, ragionare o trattare la matematica.
- Caratteristiche più comuni: difficoltà specifiche in una o più aree accademiche, scarsa coordinazione, problemi nel prestare attenzione, iperattività e impulsività, problemi a organizzare e interpretare informazioni visive e uditive, apparente mancanza di motivazione, difficoltà a farsi degli amici e a mantenerli.
- La maggior parte degli studenti con *disturbi dell'apprendimento* incontra problemi nella lettura.
- La matematica è la seconda difficoltà più comune per gli studenti con disturbi dell'apprendimento.

# Gli studenti con difficoltà di apprendimento

## ANSIA ALLA LETTURA

- Resistenza a leggere.
- Piange o si agita per non leggere.
- Sembra teso quando legge.

## DIFFICOLTÀ A RICONOSCERE LETTERE O PAROLE

- Inserisce parole scorrette, sostituisce parole o le salta.
- Inverte lettere o numeri, 48 per 84, per esempio.
- Pronuncia male le parole – “casa” per “cosa”.
- Mescola le parole di una frase: “So in bicicletta andare” per “So andare in bicicletta”.
- Legge molto lentamente e in modo poco fluente – si interrompe spesso.

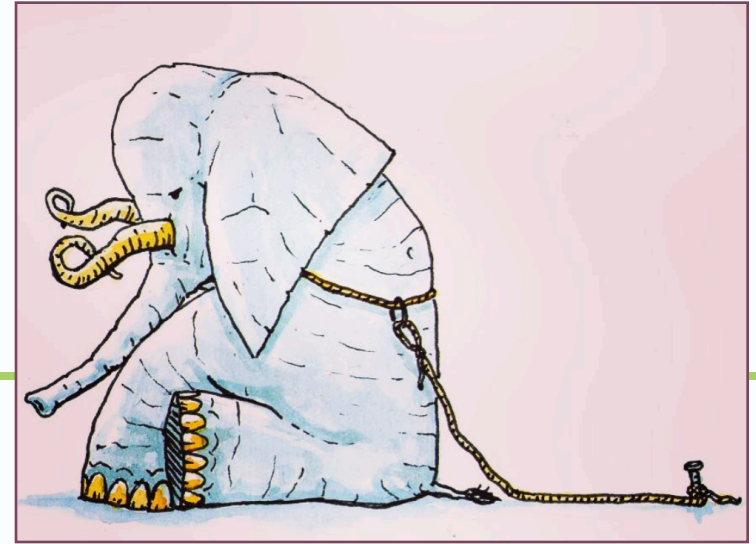
## SCARSO VOCABOLARIO

- Non sa leggere nuove parole.
- Ha un vocabolario limitato.

## DIFFICOLTÀ A CAPIRE O RICORDARE CIÒ CHE LEGGE

- Non ricorda i dati fondamentali di ciò che ha letto.
- Non sa formulare ipotesi o identificare le idee centrali.

# Gli studenti con difficoltà di apprendimento



La diagnosi precoce è di cruciale importanza.

- Gli studenti che non comprendono il motivo dei loro problemi possono diventare vittime di **impotenza appresa**.
- **Impotenza appresa**: L'aspettativa, basata su esperienze precedenti di mancanza di controllo, che ogni sforzo condurrà a un insuccesso.
- Gli studenti con disturbi dell'apprendimento possono tentare di compensare i loro problemi e sviluppare cattive abitudini di studio, o iniziare a evitare alcune materie per paura di non saper gestire il lavoro.

# Gli studenti con difficoltà di apprendimento



- **Deficit di attenzione/iperattività (ADHD):** designa un disturbo del comportamento marcato da iperattività, difficoltà eccessiva a fare attenzione, o impulsività.
  1. **DISATTENZIONE:** il bambino non presta attenzione alle attività scolastiche, alle indicazioni degli insegnanti, è distratto e non si ricorda le cose;
  2. **IPERATTIVITÀ-IMPULSIVITÀ:** irrequietezza, agitazione, non riesce a stare seduto, non si muove con calma, il bambino è guidato dalla velocità, parla troppo, risponde di getto, interrompe l'interlocutore.

# Gli studenti con difficoltà di apprendimento



- **Strategie da adottare con i bambini con Deficit di attenzione/iperattività (ADHD):**

- Usare molte figure (indizi visivi) per aiutare a imparare.
- Riconoscere le differenze di razza e cultura.
- Sapere quando adattare le regole.
- Notare i miglioramenti.
- Non dire ai compagni che assume farmaci.
- Offrire più scelte.
- Non limitarsi a insegnare, è noioso!
- Riconoscere la sua intelligenza.
- Lasciarlo camminare in classe.
- Non caricare troppo di compiti.
- Consentire maggiori tempi di ricreazione!
- Essere paziente.

# Gli studenti con difficoltà di apprendimento



- Gli studenti con *disturbi della comunicazione* tra i sei e i ventuno anni rappresentano il secondo gruppo più numeroso tra quelli che ricevono interventi specifici per bisogni speciali.
- **Disturbi della parola:** Incapacità di produrre suoni in modo efficace per parlare.
- **Disturbi articolatori:** Uno tra i tanti problemi di pronuncia, come sostituzione, distorsione od omissione di suoni.
- **Problemi di intonazione** Altezza, qualità, volume o intonazione inappropriati.
- *Disturbi linguistici* → deficit o compromissioni nella capacità di comprendere e di esprimersi linguisticamente.

# Gli studenti con difficoltà di apprendimento



- Come incoraggiare lo sviluppo linguistico

- Parlare di cose che interessano ai bambini.
- Sostenere le loro potenzialità. Rispondere alle loro iniziative e commenti. Condividere la loro eccitazione.
- Non fare troppe domande. Se necessario, limitarsi a domande del tipo "come... perché ... che cosa..." che risultano in risposte più estese.
- Incoraggiare i bambini a fare domande. Rispondere loro in modo chiaro e onestamente. Se non si desidera rispondere a una domanda, dirlo e spiegare perché (*Non voglio rispondere a questa domanda; è troppo personale*).
- Usare un tono di voce gradevole. Non necessariamente bisogna far ridere, ma si può essere leggeri e spiritosi. I bambini amano quando gli adulti fanno un po' gli sciocchi.
- Non giudicare o deridere le loro modalità di linguaggio. Evitare di essere ipercritici.
- Consentirgli sempre un tempo adeguato per rispondere.
- Trattare i bambini con cortesia, non interrompendoli quando parlano.
- Coinvolgerli in discussioni familiari e di classe. Incoraggiare la partecipazione e ascoltare le loro idee.
- Accettare i bambini e il loro linguaggio. Essere accoglienti.
- Fornire opportunità per usare il linguaggio in modo appropriato in funzione del raggiungimento degli obiettivi.

# Gli studenti con difficoltà di apprendimento



- Gli studenti con *disturbi emotivi e comportamentali* possono essere tra i soggetti più difficili a cui insegnare e spesso costituiscono una fonte di preoccupazione per molti futuri docenti.
- **Disturbi emotivi e comportamentali:** Comportamenti o emozioni che deviano così tanto dalla norma da interferire con la crescita e lo sviluppo del bambino e/o con le vite degli altri; comportamenti inappropriati, infelicità o depressione, paura e ansia, e problemi nelle relazioni.

# Gli studenti con difficoltà di apprendimento



## • DEFINIZIONE DEI DISTURBI EMOTIVI E COMPORTAMENTALI:

*Un disturbo emotivo è una condizione che mostra una o più delle seguenti caratteristiche per un lungo periodo e in modo marcato e che interferisce negativamente sulle performance scolastiche del bambino:*

- a. Incapacità di apprendere che non si spiega in termini intellettivi, sensoriali o di salute.
- b. Incapacità nel costruire e mantenere relazioni interpersonali soddisfacenti con compagni e insegnanti.
- c. Assumere atteggiamenti e sentimenti inappropriati in circostanze normali.
- d. Essere di umore negativo, con manifestazioni di infelicità o depressione.
- e. Tendenza a sviluppare sintomi fisici di paura legati a problemi personali o scolastici (paura di fallire nei compiti scolastici).
- f. Disturbi emotivi che includono la schizofrenia. Il termine non si applica a bambini con comportamenti sociali inadeguati, se non giustificato da un disturbo emotivo.

# Gli studenti con difficoltà di apprendimento



- A volte il **suicidio** si verifica come reazione a problemi che genitori e docenti spesso trascurano.
- **SEGNALI DI ALLARME**
  1. cambiamenti nelle abitudini quotidiane,
  2. alterazione dei ritmi sonno/veglia,
  3. insonnia,
  4. anoressia/bulimia,
  5. calo del rendimento scolastico,
  6. modificazioni dell'umore,
  7. aggressività/apatia,
  8. - **abuso di alcol e droghe**, perdita di interesse in attività prima apprezzate

# Gli studenti con difficoltà di apprendimento



- **Disabilità intellettiva:** Comportamento sociale intellettuale e adattivo significativamente sotto la media, ravvisabile prima dei 18 anni.
- **Programmi di transizione:** Graduale preparazione degli studenti con esigenze speciali a passare dalle scuole superiori a ulteriori scuole, a esperienze di addestramento, al lavoro o al coinvolgimento nella comunità.
- **Studenti con disturbi sensoriali e di salute:** paralisi cerebrale infantile, epilessia, crisi generalizzate, asma, HIV/AIDS, diabete, problemi di vista (ipovedenti, legalmente ciechi) e di udito, autismo.

# Gli studenti dotati di talento



- **Studenti dotati e di talento:** Studenti che dimostrano attitudini e competenze eccellenti in uno o più settori. Studenti plus-dotati.
- I bambini realmente dotati non sono banalmente quelli che imparano in fretta senza grandi sforzi, questi bambini possono leggere fluentemente già a tre o quattro anni, suonare uno strumento musicale come un adulto allenato e provare fascino per l'algebra quando i loro compagni si cimentano con le addizioni.
- *Rischi* → gli adolescenti dotati, e prima di tutto le femmine, sono più inclini alla depressione, e sia le femmine sia i maschi rischiano di essere annoiati, frustrati e isolati.

# Come identificare gli studenti dotati...

## ABITUDINI DI LETTURA

- Parlano molto presto con un vocabolario ampio e sofisticato.
- Imparano a leggere spesso molto presto da soli.
- Leggono in modo espressivo.
- Hanno un forte interesse per la lettura; sono lettori accaniti.

## ABITUDINI DI SCRITTURA

- Molto precocemente mostrano abilità di scrittura.
- Mostrano una buona capacità di elaborazione e produzione scritta di storie.
- Usano frasi complesse.
- Possono mostrare interessi per temi da adulti nella scrittura, ad esempio problemi sociali, politici ed ecologici, molto presente il tema della morte.
- Scrivono su un argomento o una storia per un lungo periodo di tempo.
- Generano molte idee per la scrittura, spesso divergenti per natura.
- Usano un linguaggio preciso e descrittivo per evocare un'immagine.

## ABITUDINI VERBALI

- Acquisizione precoce del linguaggio.
- Vocabolario ampio e ricettivo.
- Usano strutture di frasi complesse.
- Usano similitudini, metafore e analogie nelle conversazioni quotidiane.
- Abilità verbali molto sviluppate (per esempio parlano molto, rapidamente, articolando bene).
- Buona capacità di drammatizzazione.

## ABITUDINI MATEMATICHE

- Curiosità intensa e forte desiderio di capire e ragionare.
- Pensiero complesso: utilizzo di strategie di pensiero logico e simbolico.
- Mostrano flessibilità e reversibilità nei processi mentali afferenti alla matematica.
- Ottima memoria: ricordano i simboli matematici, le relazioni, le prove, i metodi di soluzione.
- Utilizzo delle nuove conoscenze e di strategie di problem solving.
- Mostrano energia e persistenza nel risolvere problemi matematici.
- Predisposizione per il pensiero logico-matematico.



cambia idea ogni tanto,  
altrimenti la testa  
sa di chiuso

