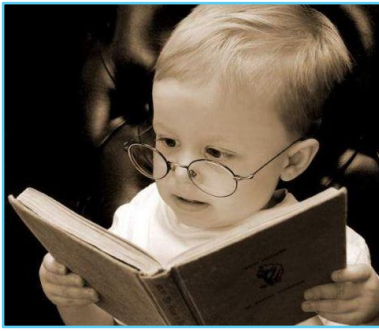


Psicologia Generale

Percorso 24 cfu - Anno Accademico 2017/2018 Settore M-PSI/01

Dott.ssa Altomare Enza Zagaria
altomare.zagaria@uniba.it

Dott.ssa Rosa Scardigno
rosa.scardigno@uniba.it



Programma

u Woolfolk, A. (2016). *Psicologia dell'educazione. Teorie, metodi, strumenti*.

Milano: Pearson (a cura di Zanetti M.A. e Cavioni V.)

- u Capitolo 2 (eliminare paragrafo 2.2)
 - u Capitolo 3
 - u Capitolo 4
 - u Capitolo 6
 - u Capitolo 7 (fino a pag. 163)
 - u Capitolo 9
 - u Capitolo 10
 - u Capitolo 11 (solo paragrafo 3)
 - u Capitolo 12
- u Materiale prodotto dal docente



Decreto Ministeriale 616 del 10 agosto 2017 - Modalità di acquisizione dei crediti formativi universitari e accademici All. B Contenuti e attività formative

Per tutte le classi di concorso

Psicologia

Contenuti trasversali all'interno dei 24 CFU

Gli argomenti esposti sono pensati per descrivere contenuti fino a 12 CFU di psicologia.

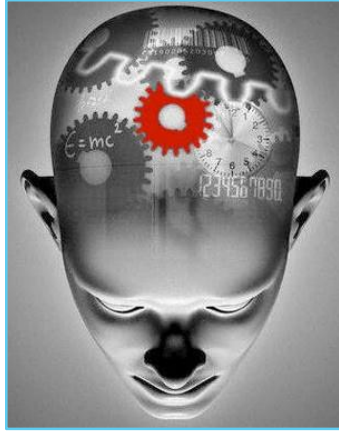
- Funzionamento psicologico, processi di sviluppo e adattamento degli studenti al contesto scolastico
- Processi cognitivi, affettivi, motivazionali delle studentesse e degli studenti durante i loro percorsi di sviluppo e in relazione ai percorsi scolastici.
- Relazioni tra emozioni e apprendimenti; correlati cognitivi, emotivi e motivazionali che mediano la relazione tra innovazioni tecnologiche, apprendimento e adattamento scolastico.
- Ragionamento e problem solving.
- Processi di costruzione del sé.
- Sviluppo delle competenze sociali.
- Identità e legami affettivi.
- Processi di sviluppo psicologico tipico e atipico.
- Fondamenti biologici e neurofisiologici dei processi di sviluppo psicologico tipico e atipico.
- La relazione dell'insegnante con le studentesse e gli studenti e il gruppo classe e i processi di comunicazione al suo interno.
- Gestione delle dinamiche di gruppo e dei conflitti interpersonali e intergruppi.
- Atteggiamenti e pregiudizi.
- Il bullismo.
- Le relazioni interculturali.
- La relazione scuola-famiglia e la costruzione di una relazione di fiducia con i genitori.
- Le relazioni interne al corpo docente e al personale scolastico (leadership, team building, assunzione di ruoli organizzativi, fattori di rischio e di protezione per il benessere lavorativo dell'insegnante).

Settori scientifico-disciplinari utilizzabili per l'acquisizione di questi contenuti:

Periodo transitorio: **tutti i SSD M-PSI**

Che cosa è la PSICOLOGIA?

Psicologia = Psiche + Logos



Coscienza

Facoltà mentali,
conoscitive e razionali

Anima

Soffio vitale,
inconscio

- u La psiche è un termine con cui tradizionalmente si usa individuare l'insieme di quelle funzioni cerebrali, emotive, affettive e relazionali dell'individuo, che esulano dalla sua dimensione corporea e materiale.
- u Metaforicamente la parola psiche fa riferimento a un'astrazione concettuale, che include al suo interno componenti diverse, quali facoltà conoscitive, intellettive e razionali come la **coscienza**, ma anche fattori irrazionali come l'**anima** o l'**inconscio**.
- u Il termine *psiche* nasce nell'antica poesia greca e OMERO: è qualcosa che caratterizza ogni singolo individuo e che abbandona il corpo, fuoriuscendo dalla bocca, oppure da una grave ferita, nel momento della morte. In quanto "soffio vitale", cioè *anemos*, è stato poi quasi automatico tradurlo con *anima* nella tradizione filosofica posteriore.
- u Il concetto è ripreso da ARISTOTELE e da lui meglio definito e teorizzato come causa della vita, cioè "forma" del corpo.
- u Il concetto è riformulato da CARTESIO come "**res cogitans**" come elemento divino calato nell'uomo, contrapponendola al corpo quale "**res extensa**" e quindi parte della materia cosmica in generale.
- u Dal XIX secolo in poi, con la nascita della psicologia, il concetto perde i significati mitici e religiosi, per assumere quello tecnico di "funzione" encefalica.
- u Di volta in volta i vari ambiti culturali ed i vari pensatori hanno definito variamente la *psiche*, sottolineando maggiormente uno o più degli aspetti sopra indicati, per cui il termine oggi non è univoco.
- u Se per gli **antichi greci** era l'**anima** ed il "respiro vitale", nel corso del tempo col medesimo termine *psiche* ci si è altresì riferiti a tre concetti distinti, a seconda dell'ambito di considerazione:
 - u psiche come **essenza spirituale**, in **ambito religioso**;
 - u psiche come **insieme delle facoltà mentali e conoscitive**, in **filosofia**;
 - u psiche come complesso di funzioni non corporee, quale oggetto di studio della **psicologia**.

Trova le differenze...

- u Psicologo
- u Psicoterapeuta
- u Psichiatra

- u a) Formazione; b) Attività ed ambiti di intervento (intervento, gravità); c) Cura: farmaci o parola



Psicologia vs senso comune

- u HEIDER (1958) analizza la “**PSICOLOGIA DEL SENSO COMUNE**” o “**PSICOLOGIA INGENUA**”: intesa come un insieme di principi inespressi che vengono comunemente utilizzati per rappresentare l’ambiente sociale e che guidano le azioni.
- u **Guida il nostro comportamento verso le altre persone.** Nella vita quotidiana noi ci formiamo delle idee sugli altri individui e sulle situazioni sociali; interpretiamo le azioni degli altri individui e cerchiamo di prevedere come si comporteranno in date circostanze.
- u Sebbene queste idee non siano, in genere, chiaramente formulate, esse tuttavia funzionano spesso in modo adeguato, realizzando in una qualche misura ciò che si suppone qualsiasi scienza realizzi: una descrizione adeguata del fenomeno in esame che renda possibile fare delle previsioni
- u Modello di individuo come **SCIENZIATO INGENUO**: come uno scienziato, l’individuo, dotato di capacità logico-razionali, raccoglie i dati necessari alla conoscenza di un certo oggetto e giunge a conclusioni logiche sui fenomeni.

Quindi... Siamo tutti un po' psicologi?

NO

Corpo di conoscenze
coerente vs
contraddittorio

Risultati delle ricerche
anche controintuitivi

Il «senno di poi»

